

# Område 16 Knabstrup

## Indledning

- Strategi
- Landskabskarakter
- Beliggenhed

## Naturgeografi

- Geologi og Jordbund
- Terræn
- Vandelementer
- Kyst

## Kulturgeografi

- Dyrkningsform
- Bebyggelse
- Bepantning
- Kulturhistoriske helheder
- Tekniske anlæg

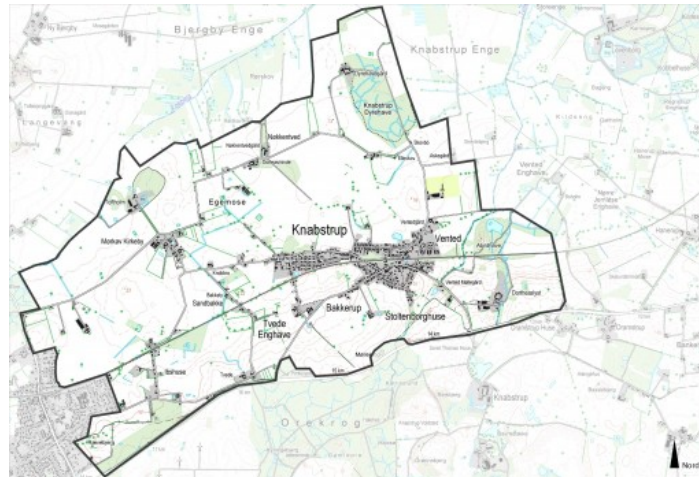
## Rumlig analyse

- Rumlige forhold
- Helheder og enkeltelementer

## Delområder

## Landskabsvurdering

- Styrke
- Tilstand
- Sårbarhed
- Særlige landskabelige forhold



<a href="#">Strategi</a>	3
<a href="#">Landskabskarakter</a>	3
<a href="#">Beliggenhed</a>	3
<a href="#">Geologi og jordbund</a>	4
<a href="#">Terræn</a>	4
<a href="#">Vandelementer</a>	4
<a href="#">Dyrkningsform</a>	4
<a href="#">Bebyggelse</a>	4
<a href="#">Beplantning</a>	4
<a href="#">Kulturhistoriske helheder</a>	5
<a href="#">Tekniske anlæg</a>	5
<a href="#">Rumlige forhold</a>	5
<a href="#">Helheder og enkeltelementer</a>	5
<a href="#">Delområder</a>	6
<a href="#">Styrke</a>	6
<a href="#">Tilstand</a>	6
<a href="#">Sårbarhed</a>	6
<a href="#">Særlige landskabelige forhold</a>	7

## Strategi

### Målsætning

Området skal bibeholdes som åbent landbrugsland. Den sydlige del vurderes landskabeligt at være mere sårbart og bør friholdes for større tekniske anlæg. Der kan i begrænset grad ske yderligere nybyggeri mod syd og vest.

### Anbefalinger

Den kommende udbygning af motorvejen bør indarbejdes i landskabet. Der bør ske begrænsede terrænreguleringer og supplerende beplantninger. Der kan indarbejdes større gårdanlæg i den nordlige del. Disse bør dog suppleres med beplantninger af en vis størrelse.

Illustration/kort

## Landskabskarakter

### Karaktergivende landskabselementer

Domineret af landbrugsland i vekslende skala. Mod syd går landskabet over i et mere småkuperet terræn med tættere bebyggelse. Området er domineret af Skovvejen, som danner grænse mod syd og jernbanen, som løber gennem området i øst-vestlig retning.

### Karaktergivende rumlige og visuelle forhold

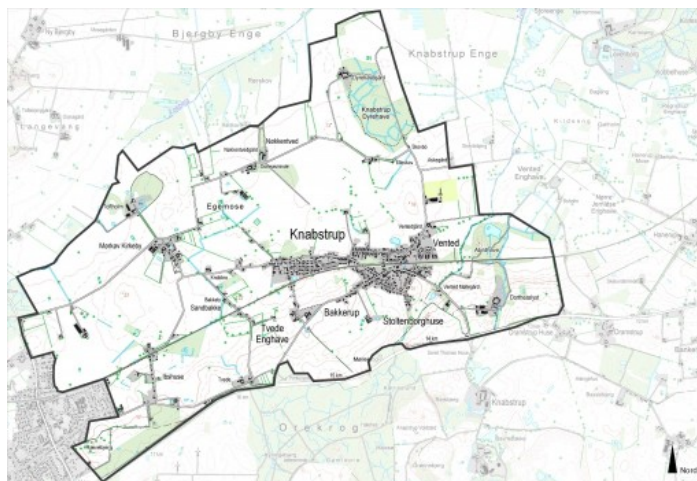
De rumlige forhold er i høj grad dikteret af naboområdernes karakter. Dog giver markstørrelserne og de store gårde i randenområderne, området en særlig karakter.

### Afgrænsning

Mod nord og øst dannes afgrænsningen af de store engområder og det udprægede herregårdslandskab. Den sydlige afgrænsning dannes af skovene og godslandskabet omkring Knabstrup Hovedgård og Torbenfelt. Mod vest afgrænses området af Mørkøv stationsby.

### Nøglekarakteristika

Store gårde, stationsby, blandet skala, sammensathed.



## Beliggenhed

Området er beliggende omkring Knabstrup, ca. 11 km sydvest for Holbæk by. Området grænser mod nord og øst op til område 13 Kobbel Å, mod syd til område 24 Vedebjerg og mod vest til område 17 Stigs Bjerg by.

Området har en udstrækning på ca. 18,5 km<sup>2</sup>.

#### **Begrundelse for udvælgelse**

Adskiller sig markant fra områderne mod syd, øst og nord både kulturgeografisk og i skala. Mellemstore til store gårde samt karakteristisk bebyggelse langs veje.



## **Geologi og jordbund**

Morænelandskab, hvor den fremherskende jordtype er lerblandet sandjord. Mod nord er der et område med sandblandet lerjord.

Foto/Illustration/Kort

## **Terræn**

Terrænet skræner jævnt fra syd mod nord, hvorefter området flader ud og bliver til en del af det store engområde beliggende i område 13 Kobbel Å.

## **Vandelementer**

Den flade del af området er fra tidligere tider drænet og fremstår uden væsentlige vandelementer.

## **Dyrkningsform**

Randen af området er præget af store gårde og intensivt dyrket landbrugsland. Den centrale del af området er mere præget af små markenheder, at være ekstensivt dyrket er desuden præget af hobby/fritidsbrug med småplantninger og heste.

Foto/Illustration/Kort

## **Bebyggelse**

Området er tydeligt præget af de fire store gårde i området, Toftholm, Nøkkentved, Dyrehavegård og Dortheaslyst samt naboområdernes store gårde og godser. Der ses derfor mange arbejderboliger med historisk tilknytning til disse større gårde i randen af og omkring området. Det gælder både mod syd og nord for Knabstrup. Centralt i området ligger et afvandet engområde, hvor husmandssteder og arbejderboliger er placeret. Knabstrup er en mindre stationsby, som har undergået en udvikling, hvor byen er vokset langs vejene. Herved er arbejderboliger og husmandssteder blevet en del af byen. Området er der ud over i en vis grad påvirket af byudviklingen i stationsbyen Mørkøv, som danner områdets vestlige grænse.

Foto/illustration/Kort

## Beplantning

Beplantningerne i naboområderne mod nord og syd fornemmes tydeligt. Men området er i sig selv ikke tæt bevokset. I den centrale del af området findes en del mindre plantninger, som er med til at skabe en mere intim karakter. De mest markante beplantnings elementer er Dyrehave skov ca. 35 ha i den nordlige del af området og en allé der fører op til Toftholm.

Foto/illustration/Kort

## Kulturhistoriske helheder

De store gårde i randen af området, Toftholm, Nøkkentved, Dyrehavegård og Dortheaslyst danner en ramme omkring området. Knabstrup stationsby har en historisk betydning for området.

Foto/illustration/Kort

## Tekniske anlæg

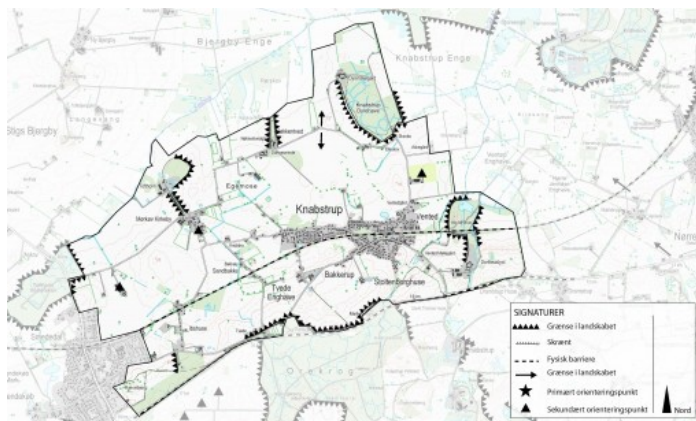
Områdets sydlige grænse løber ved Skovvejen, der ud over deler jernbanen området i to. De resterende veje i området har kun lokal betydning. Grundet disse elementer er især den sydlige del af området præget af tekniske anlæg.

Foto/illustration/Kort

## Rumlige forhold

<b>Skala:</b>	blandet
<b>Rumlig afgrænsning:</b>	Lukket
<b>Kompleksitet:</b>	Sammensat
<b>Struktur:</b>	Middel
<b>Visuel uro:</b>	Middel roligt
<b>Støj:</b>	Stille

Engområderne nord for området og skovene syd for området danner en klar, visuel grænse. Randonråderne er rolige i form af store marker og den centrale del er præget af bebyggelse.



## Helheder og enkeltelementer

### Geologi

Den nordlige og centrale del af området er forholdsvis flad. Mod syd stiger terrænet op mod Knabstrup. Enkelte steder opleves stigningen meget markant.

### Naturarealer og skove

Området er omkranset af naturarealer og skove, men der er kun en mindre skov, Knabstrup Dyrehave i selve området.

### Kulturhistoriske helheder

De store gårde i randen af området, arbejderhuse og husmandssteder centralt i

området og Knabstrup stationsby.

### Særlige samspil mellem kultur og natur

De markante, store marker i randen af området, tilhørende de store gårde.

### Særlige rumlige og visuelle forhold

Området ligger som en ø mellem to områder med meget beplantning.

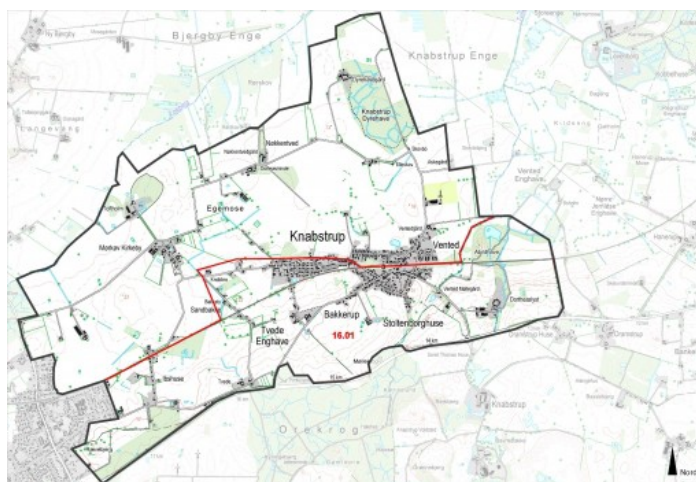
### Markante udsigter og elementer

I den sydøstlige del af området er landskabet dramatisk med store stigninger og kløfter.

## Delområder

### 16.01 Bakkerup

Mere kuperet terræn og tættere bebyggelse. Delområdet strækker sig over hele områdets sydlige del. Terrænmæssigt danner delområde 16.01 en overgang til område 24 Vedebjerg. Delområde 16.01 er dog bebyggelsesmæssigt og kulturgeografisk væsentligt forskelligt fra område 24. Bortset fra Dortheaslyst, ligger der ingen større gårde i dette delområde. Der ses flere bebyggelser, som ikke er egentlige landsbyer. Dette er eksempelvis Ibshuse, Sandbakke, Stoltenborghuse og Tvede.



## Styrke

Et område som er sammensat af forskellige udnyttelsesgrader. Alligevel opfattes området som et ensartet landskab, der adskiller sig fra naboområderne. De store gårde sætter sit præg på den nordlige del af området og den tidlige industrialisering sætter sit præg på området omkring Knabstrup Stationsby og mod Knabstrup teglværk (som dog er beliggende i område 24 Vedebjerg).

## Tilstand

Området er relativt autentisk. Der ses ikke at være sket en større udvikling siden 2. Verdenskrig. Der er dog sket en vis byudvikling i Knabstrup by.

## Sårbarhed

Landskabet vil være sårbart over for større tekniske anlæg. Især i den nordlige del, som er den mest åbne, vil sådanne anlæg kunne ses over lang afstand. Mod syd er der omvendt risiko for, at de tekniske anlæg vil have stor påvirkning af de mindre bebyggelser og det mere kuperede landskab.

## Særlige landskabelige forhold

### De store gårde

Mod nord ligger de tre store gårde Toftholm, Nøkkentved og Dyrehavegård og mod sydøst ligger Dortheaslyst. De er ikke egentlige godser, men nogle af dem har gennem tiderne været ejet af de større godser længere mod syd, eksempelvis Knabstrupgård og Torbenfeldt. De fire større gårde danner tilsammen et herregårdslignende landskab, dog i mindre skala end et egentligt herregårdslandskab.

### Vejbebyggelser

Langs flere af vejene i området er opstået husmandsbebyggelser. Det ses særlig tydeligt ved Ibshuse og Sandbakke. Men også den ældre bebyggelse i Knabstrup er opstået langs vejene til Mørkøv Kirkeby og mod Bakkerup.